

Améliorations apportées à la **préparation** et au **dépôt** de vos commandes



À compter de janvier 2009

Quoi de neuf ?

AMÉLIORATION DU PROCÉDÉ DE VÉRIFICATION DU COURRIER REÇU POUR TOUTES LES COMMANDES

À compter de janvier 2009, Postes Canada mettra en œuvre des changements à son procédé de réception pour mieux vous servir. La mise en place d'une nouvelle technologie rendra le procédé d'acceptation plus rapide et plus efficace, ce qui se traduira par une expérience plus positive et plus uniforme pour le client.

Des changements sont prévus pour nos unités de vérification du courrier reçu (UVCR), qui seront équipées de terminaux de données portatifs (TDP) qui transmettront rapidement et facilement aux employés affectés à la réception des envois des renseignements importants au moment du balayage des Commandes. La mise en service de cette technologie commencera en janvier 2009 et la mise en œuvre dans toutes les UVCR est prévue pour le printemps 2009.

NOUVELLE CAPACITÉ D'IMPORTATION DE FICHIERS

À l'appui du nouveau procédé de réception, Postes Canada et les fournisseurs du logiciel PERL (Programme d'évaluation et de reconnaissance de logiciel) ont élaboré une fonction d'importation de fichiers qui vous permettra d'importer vos plans de dépôt directement dans les Outils électroniques d'expédition (OEE) – versions en ligne et hors ligne. Cette caractéristique réduira le nombre de données que vous devrez saisir en remplissant les Commandes (Déclarations de dépôt).

La fonction d'importation de fichiers sera disponible à compter du mois de janvier 2009 pour les clients qui préparent les envois suivants :

- Médiaposte avec adresse^{MC} : Tri préliminaire par itinéraire de facteur (TPIF);
- Poste-publications^{MC} : Tri préliminaire par itinéraire de facteur (TPIF);
- Poste-lettres à tarifs préférentiels^{MC} (facultatif) : articles Poste-lettres prétriés.

Veillez noter qu'au 20 juillet 2009, la transmission électronique du plan de dépôt dans les OEE sera obligatoire pour les envois TPIF des services Médiaposte avec adresse et Poste-publications. L'importation des données du plan de dépôt lorsqu'il est question d'articles Poste-lettres à tarifs préférentiels prétriés sera facultative et n'est pas recommandée pour les Commandes qui contiennent différentes échelles de poids.

Pour obtenir une liste complète des fournisseurs du logiciel PERL, consultez le site Web www.postescanada.ca/logicieltripreliminaire.

Nous lançons également un nouveau fichier d'importation facultatif pour les envois suivants :

- Médiaposte avec adresse mécanisable;
- Poste-publications mécanisable;
- Poste-lettres à tarifs préférentiels mécanisable.

Pour obtenir plus de renseignements sur les spécifications relatives au fichier d'importation du courrier mécanisable, consultez le site Web www.postescanada.ca/preparationcourrier.

NOUVELLES ÉTIQUETTES DE CONTENEURS DOTÉES D'UN CODE À BARRES

À compter du 20 juillet 2009, les étiquettes de conteneur et les étiquettes volantes pour sacs pour les articles TPIF des services Médiaposte avec adresse et Poste-publications devront obligatoirement comprendre un code à barres ou des données lisibles par un humain connexes. Le nouveau code à barres et les données lisibles par un humain connexes seront générés par le logiciel du client ou le logiciel PERL et seront associés à la commande des OEE, ce qui permettra en retour un procédé d'acceptation plus rapide et plus efficace.

Rappel important :

Pour éviter tout retard et droit supplémentaire, assurez-vous que votre envoi est préparé adéquatement et que la bonne Commande (Déclaration de dépôt) est fournie au moment du dépôt.

^{MC} Marque de commerce de la Société canadienne des postes

Comment ces changements vous avantageront-ils ?

- Ils offrent une expérience de dépôt uniforme et simplifiée.
- Ils tirent profit de la technologie pour réduire la saisie de données manuelle.

Expérience de l'utilisateur améliorée et uniforme

- Ils offrent une fonction d'importation simple.

Pratique et permet d'économiser du temps

- Ils aident à éliminer les Commandes (Déclarations de dépôt) en double.
- Ils aident à réduire les erreurs de saisie des données.

Renseignements de meilleure qualité

- Ils indiquent les problèmes éventuels liés aux services aux employés de Postes Canada et contribuent à déterminer les problèmes avant qu'ils puissent avoir une incidence sur vos procédés administratifs.
- Ils permettent d'offrir un soutien à la clientèle de niveau plus approfondi et une résolution des problèmes plus rapide par l'entremise d'une visibilité accrue des renseignements pertinents.

Service à la clientèle amélioré

À propos du présent dépliant

Ce dépliant offre des directives simples, étape par étape sur la façon d'importer votre plan de dépôt dans les OEE. Il existe une version hors ligne autonome et une version en ligne des OEE. Ce dépliant est composé des sections suivantes :

Exigences liées au système

Nouvelle capacité d'importation de fichiers

Solution hors ligne

Solution en ligne

Nouvelles étiquettes de conteneur dotées de codes à barres

Ce que vous devez faire

Pour utiliser la fonction d'importation de fichiers, vous devez accéder au fichier du plan de dépôt généré par votre fournisseur du PERL.

Le logiciel **PERL** générera un fichier qui vous permettra d'importer votre plan de dépôt dans l'application OEE.

La convention suggérée pour la désignation du fichier est la suivante :

« OEE_ » + ID de l'envoi.zip (p. ex. OEE__A123456789.zip).

Il existe différents formats de fichiers en fonction du type d'envoi :

Courrier prétrié – format .xml ou .csv

Courrier mécanisable – format .csv (format texte seulement)

La structure des fichiers et les conventions de désignation comprennent :

	Version hors ligne des OEE		Version en ligne des OEE		Étiquettes dotées d'un code à barres
	Format .csv	Format .xml	Format .csv	Format .xml	
Tri préliminaire					
Médiaposte avec adresse	✓	✓	✓	✓	✓*
Poste-publications	✓	✓	✓	✓	✓*
Poste-lettres à tarifs préférentiels	✓	✓	✓	✓	✓
Articles mécanisables					
Médiaposte avec adresse	✓	S.O.	S.O.	S.O.	S.O.
Poste-publications	✓	S.O.	S.O.	S.O.	S.O.
Poste-lettres à tarifs préférentiels	✓	S.O.	S.O.	S.O.	S.O.

* Obligatoire à compter du 20 juillet 2009. Si votre imprimante ne peut pas produire de codes à barres, Postes Canada acceptera les données lisibles par un humain connexes qui représentent le contenu du code à barres.

Exigences liées au système

Équipement	Recommandé
Connexion Internet	Obligatoire (de préférence Internet à haute vitesse)
Processeur	Pentium III (processeur Pentium IV 2.0 GHz ou version supérieure recommandé)
RAM (mémoire vive)	Mémoire vive de 512 Mo au minimum (1 Go ou plus suggéré)
Espace sur le disque dur	200 Mo d'espace libre
CD-ROM (version sur disquette disponible sur demande)	16 vitesses
Résolution du moniteur	800 x 600
Système d'exploitation	Windows 2000 ou XP
Balance	Branchement en série (facultatif)
Lecteur optique de codes à barres	Facultatif
Navigateur	Navigateur Firefox (version 1.5), Internet Explorer (version 5.5 ou version supérieure) ou Netscape Navigator (version 4.7 ou version supérieure) (chiffrement de 128 bits recommandé)
Imprimante de DD, de manifestes et de rapports	Imprimante au laser compatible avec Windows 2000/XP
Feuille de dépôt – Médiaposte sans adresse	Imprimante au laser compatible avec Windows 2000/XP
Imprimante d'étiquettes	Imprimante au laser compatible avec Windows 2000/XP ou imprimantes thermiques

* L'exigence liée au système recommandée pour l'importation d'un fichier de plan de dépôt est de 512 Mo ou plus de mémoire vive. Pour importer des gros fichiers de plan de dépôt, nous recommandons une mémoire vive de 1 Go ou plus.

Champs prédéfinis

Lorsque vous importez le fichier de votre plan de dépôt dans l'application OEE, les champs suivants (désignés par un ✓) seront remplis :

	Dépôt entier	Dépôt partiel	Acheminement en aval
Expédié par			
Expédié au nom de*	✓ (Format .csv seulement)	✓ (Format .csv seulement)	✓ (Format .csv seulement)
Numéro de la convention*	✓ (Format .csv seulement)	✓ (Format .csv seulement)	✓ (Format .csv seulement)
Payé par*			
Comptoir postal (lieu de dépôt)			
% d'exactitude des adresses			
Date d'expiration			
Mode de paiement*			
Carte de crédit sélectionnée			
Référence du client	✓	✓	✓
Type de dépôt		✓	✓
CML	✓	✓	✓
Monoteneurs	✓	✓	✓
Palettes	✓	✓	✓
Conteneurs à objets plats	✓	✓	✓
Conteneurs à lettres	✓	✓	✓
Taille (s'il y a lieu)	✓	✓	✓
Utiliser le même poids pour tous les articles			
Conditionnement commun du service Poste-publications			
Affranchir au plein tarif			
Description de service**	✓	✓	✓
Nbre d'articles**	✓	✓	✓
Poids à la pièce**	✓	✓	✓
Affranchissement à la machine			
ID d'envoi**	✓	✓	✓
Tarif à la pièce			
Prix par kilogramme (\$)			

* Ce champ doit obligatoirement être rempli.

** Seuls ces champs seront prédéfinis pour le courrier mécanisable.

Importation d'un plan de dépôt à l'aide de la **solution hors ligne**

Au cours de l'utilisation de l'application hors ligne des OEE pour créer une Commande (Déclaration de dépôt) à l'aide de la nouvelle fonction d'importation, il existe différents formats en fonction du type d'envoi :

Courrier prétrié – format .xml ou .csv

Courrier mécanisable – format .csv (format texte) seulement

Étape 1

Démarrez l'application des OEE à partir de la fenêtre de votre **bureau** en cliquant deux fois sur cette icône.

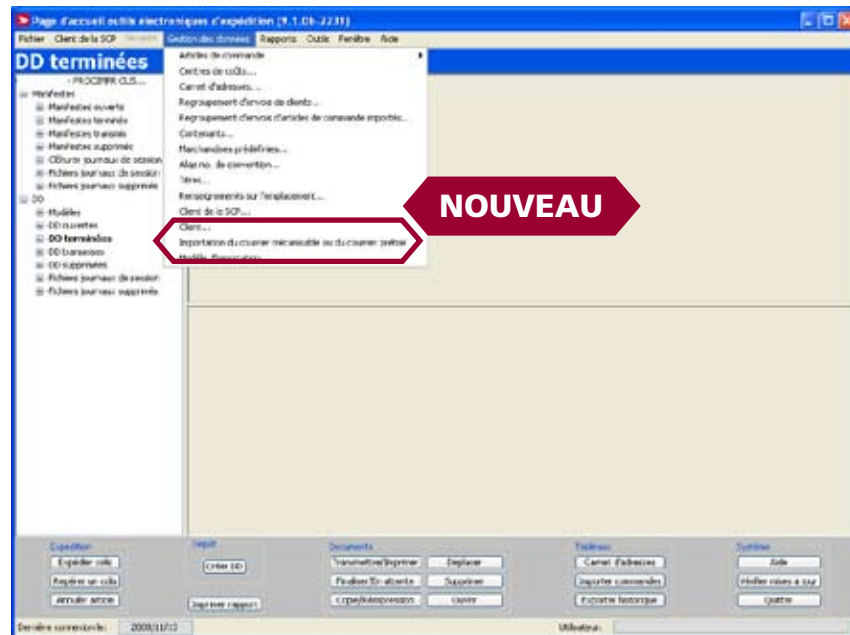


Étape 2

À partir de la fenêtre relative à la **version hors ligne des Outils électroniques d'expédition**, ouvrez le menu déroulant relatif à la **mise à jour des données**.

- ▶ Sélectionnez l'option **Importation du courrier mécanisable** ou l'option **courrier prétrié**.

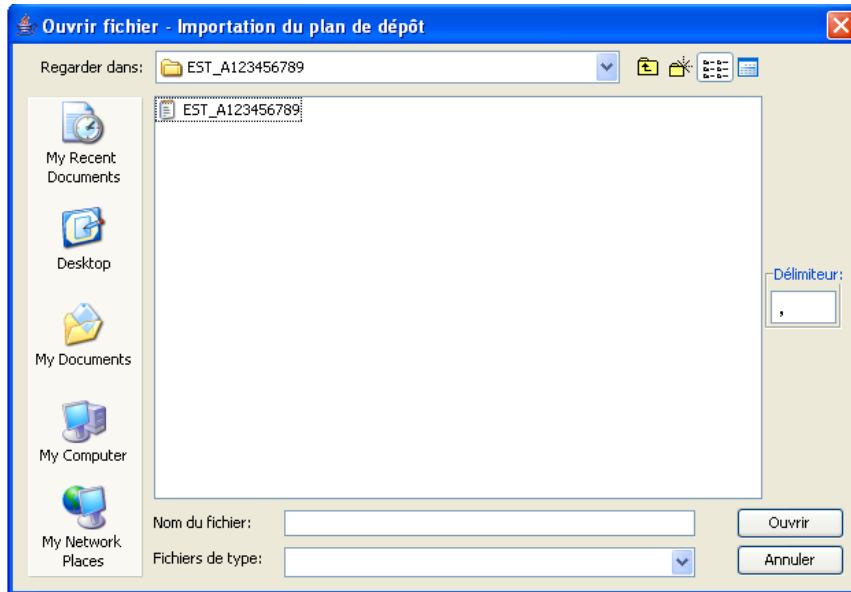
***NOUVEAU** : En fonction du fichier importé, les OEE détermineront automatiquement le type de Commande (Déclaration de dépôt) à prédéfinir.*



Étape 3

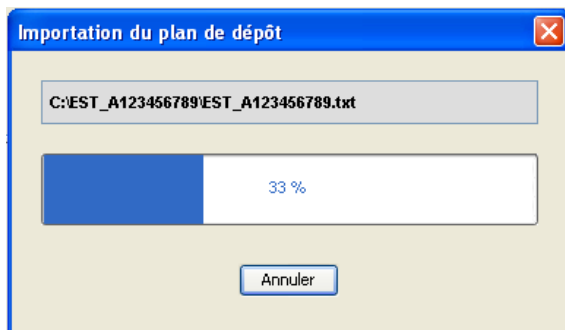
La fenêtre **Ouvrir fichier – Importation du plan de dépôt** s'affiche.

- ▶ À partir du menu déroulant, trouvez le dossier où vous avez sauvegardé le fichier du plan de dépôt.
- ▶ Sélectionnez le plan de dépôt que vous devez importer (p. ex. OEE_A123456789.zip) et cliquez sur **Ouvrir**.



Une barre de progression s'affichera pour indiquer l'état du téléchargement.

Étape 4



La durée du téléchargement peut varier en fonction de la taille du fichier que vous téléchargez et de la vitesse de traitement du système.

Étape 5

Les OEE afficheront un message de confirmation lorsque le procédé d'importation sera terminé.

► Cliquez sur le bouton **OK**.



En cas d'erreur, un **message** apparaîtra afin de déterminer le type d'erreur.

Aperçu du soutien en ligne

Le réseau de soutien des OEE vous offre un éventail d'options de soutien technique pour répondre à vos besoins :

- Tutoriel en ligne : www.postescanada.ca/CommentFaireOEE
- Guide de l'utilisateur des OEE : www.postescanada.ca/guidesoe

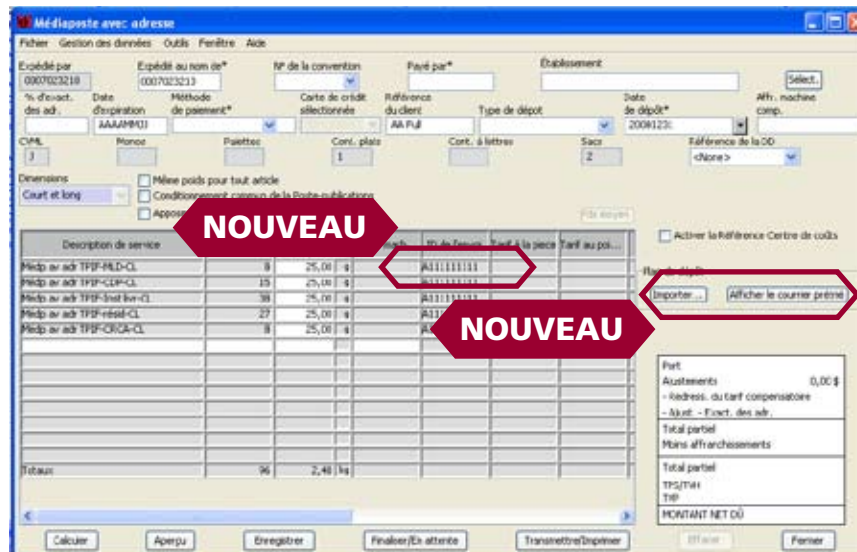
Étape 6

La fenêtre de saisie des **données de la Déclaration de dépôt** s'affiche en indiquant les champs prédéfinis du fichier du plan de dépôt importé. Vous pouvez maintenant compléter votre commande en remplissant les champs vides et en transmettant votre Commande.

CONSEIL : Vous avez maintenant le choix d'importer divers plans de dépôt sur la même Commande (Déclaration de dépôt). Veuillez noter que le type de service doit être le même.

Pour importer un autre plan de dépôt :

► Sélectionnez le bouton relatif à une nouvelle importation.



Importation d'un plan de dépôt à l'aide de la **solution en ligne**

Au cours de l'utilisation de l'application en ligne des OEE pour créer une Commande (Déclaration de dépôt) la nouvelle fonction d'importation est uniquement disponible pour le courrier prétrié. Les formats de fichiers sont les suivants :

Formats .xml et .csv.

Accédez au site Web www.postescanada.ca

- ▶ Sélectionnez **Entreprise**.
- ▶ Sélectionnez le lien **Connexion au Centre d'affaires**.
- ▶ Saisissez le Code d'utilisateur et le mot de passe, sélectionnez le bouton **Connexion**.
- ▶ Sélectionnez les **OEE – Outils électroniques d'expédition**.
- ▶ Sélectionnez le service :
 - ▶ Poste-lettres
 - ▶ Médiaposte avec adresse
 - ▶ Poste-publications

Étape 1

La fenêtre relative au **plan de dépôt (tri préliminaire)** s'affiche.

- ▶ Sélectionnez le bouton de **navigation**.

Étape 2

Services de communication

Médiaposte avec adresse Centre de dépense: 1-800-271-4799

Poste-lettres

Médiaposte avec adresse

Poste-publications

Médiaposte sans adresse - Haut de gamme

Médiaposte sans adresse - Saisie d'une commande express

Médiaposte sans adresse - DD seulement

Poste aux lettres à tarifs préférentiel du régime postal international

Commandes en cours

Supprimer un modèle

(French) Consolidated Reports

Sélectionner un modèle: Les champs avec le suffixe * sont des champs obligatoires.

Plan de dépôt du courrier prétrié

Pour télécharger en avant un plan de dépôt du courrier prétrié, cliquez sur le bouton Browse.

Renseignements sur l'envoi

Spécialité par* Spécialité au nom de* N° de la Convention Facturer à*

Personne ressource* N° de téléphone* Établissement*

Excellence des adresses Date d'expiration du REA (AAAA-MM-DD) Mode de paiement*

Référence du client Date de dépôt* (AAAA-MM-DD) Adménagement contenu de marchandises d'arrivée (ACMA) Catégorisation de vérification du mode de livraison (CVML) Coordonnement commun de la Poste-publications

Type de dépôt*

Masse Palettes Cont. obj. plats Cont. à lettres Sais

Articles à expédier

Format: Attacher chaque article au plein tarif Utiliser le même poids pour tous les articles

Activer la Référence Centre de coûts

Description	N° d'articles	Poids à la pièce	Att. mach.
<input type="text"/>	<input type="text"/>	<input type="text"/>	<input type="text"/>
<input type="text"/>	<input type="text"/>	<input type="text"/>	<input type="text"/>
<input type="text"/>	<input type="text"/>	<input type="text"/>	<input type="text"/>
<input type="text"/>	<input type="text"/>	<input type="text"/>	<input type="text"/>

Attachement machine complémentaire \$

Enregistrer comme modèle:

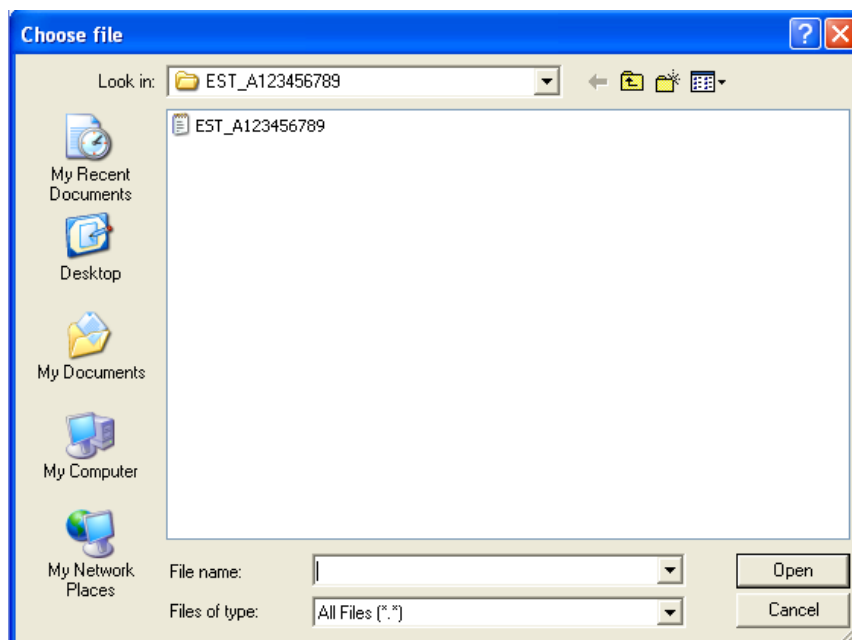
Canada De partout... jusqu'à VOUS

Avis juridiques, Droits d'auteur, Confidentialité 82001 Poste Canada

Étape 3

La fenêtre **Ouvrir fichier – Importation du plan de dépôt** s'affiche.

- ▶ À partir du menu déroulant, trouvez le dossier où vous avez sauvegardé le fichier du plan de dépôt.
- ▶ Sélectionnez le plan de dépôt que vous souhaitez importer (p. ex. OEE_A123456789.zip) et cliquez sur **Ouvrir**.



Étape 4

Une barre de progression s'affichera pour indiquer l'état du téléchargement.



La durée du téléchargement peut varier en fonction de la taille du fichier que vous téléchargez et de la vitesse de traitement du système.

Les OEE afficheront un message de confirmation lorsque le procédé d'importation sera terminé.

- ▶ Cliquez sur le bouton **OK**.

Étape 5



En cas d'erreur, un **message** apparaîtra afin de déterminer le type d'erreur.

Aperçu du soutien en ligne

Le réseau de soutien des OEE vous offre un éventail d'options de soutien technique pour répondre à vos besoins :

- ▶ Tutoriel en ligne : www.postescanada.ca/CommentFaireOEE
- ▶ Guide de l'utilisateur des OEE : www.postescanada.ca/guidesoe

La fenêtre de **saisie des données de la Déclaration de dépôt** s'affiche indiquant les champs prédéfinis du fichier du plan de dépôt importé. Vous pouvez maintenant compléter votre commande en remplissant les champs vides et en transmettant votre Commande.

Étape 6

Nouvelles étiquettes de conteneurs dotées d'un code à barres

À compter du 20 juillet 2009, toutes les étiquettes de conteneur et les étiquettes volantes pour les articles TPIF des services Médiaposte avec adresse et Poste-publications devront obligatoirement comprendre un code à barres et/ou des données lisibles par un humain connexes.

Le nouveau code à barres et les données lisibles par un humain connexes peuvent être générés par le logiciel PERL et seront associés à la Commande des OEE, ce qui permettra un procédé d'acceptation plus rapide et plus efficace.

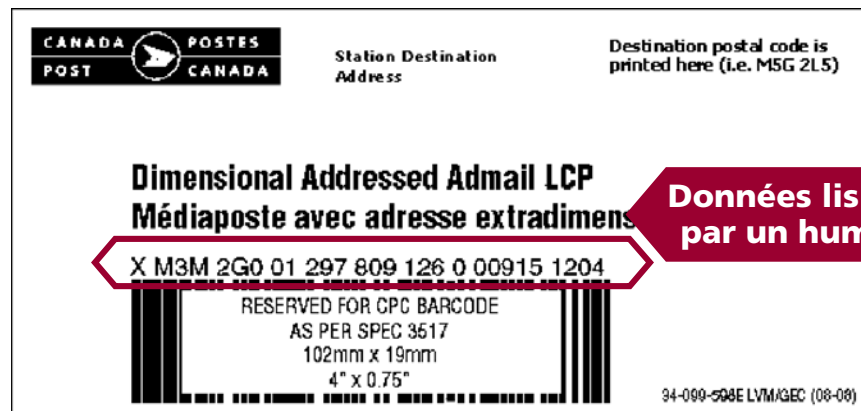
Si votre imprimante ne peut pas produire de codes à barres, Postes Canada acceptera les données lisibles par un humain connexes qui représentent le contenu du code à barres.

La taille des étiquettes a été légèrement modifiée pour tenir compte des changements apportés aux conteneurs.

Le nouveau code à barres ou les données lisibles par un humain connexes seront également nécessaires sur toutes les étiquettes de monoteneurs et de palettes, y compris pour les envois empilés rangées irrégulières.

Pour accéder aux spécifications relatives aux nouvelles étiquettes de conteneurs, veuillez consulter le site www.postescanada.ca/tools/pg/labels/default-f.asp.

Échantillon des nouvelles étiquettes de conteneur dotées de codes à barres – avec les données lisibles par un humain connexes



Rappel important :

Pour éviter tout retard et droit supplémentaire, assurez-vous que votre envoi est préparé adéquatement et que la bonne Commande (Déclaration de dépôt) est fournie au moment du dépôt.